

1. Для настройки роутера необходимо открыть любой браузер компьютера (например, Internet Explorer, Mozilla, Opera, Google Chrome...). В адресной строке введите адрес: 192.168.0.1. Появится окошко с требованием ввести логин и пароль (по умолчанию они вводятся admin/admin), после чего открывается внутренний интерфейс роутера:

TP-LINK® Беспроводной Маршрутизатор серии N, до 150Мбит/с
Модель № TL-WR740N/TL-WR740ND

Состояние

Версия прошивки: 3.13.2 Build 130529 Rel.73629n
Версия оборудования: WR740N v4 00000000

Локальная сеть

MAC-адрес: C0-4A-00-B9-3B-3E
IP-адрес: 192.168.0.1
Маска подсети: 255.255.255.0

Беспроводной режим

Беспроводное вещание: Включено
Имя (SSID): TEST
Канал: Автоматически (Настоящий канал 6)
Режим: 11bgn смешанный
Ширина канала: Автоматический
MAC-адрес: C0-4A-00-B9-3B-3E
Состояние WDS: Выключено

WAN

MAC-адрес: C0-4A-00-B9-3B-3F
IP-адрес: 212.19.8.253 PPPoE(Соеди
Маска подсети: 255.255.255.255
Основной шлюз: 212.19.8.253

Справка: Состояние

В окне Состояние отображается текущая информация по состоянию и настройкам маршрутизатора. Вся информация предназначена только для чтения.

Локальная сеть - Указанные ниже параметры применяются для порта LAN маршрутизатора. Их можно настроить на странице Сеть -> Локальная сеть.

- **MAC-адрес** - Физический адрес маршрутизатора в локальной сети.
- **IP-адрес** - IP-адрес маршрутизатора как он виден из локальной сети.
- **Маска подсети** - Маска подсети для IP-адресов локальной сети.

Беспроводной режим - Здесь содержится текущие настройки и информация по беспроводному режиму. Вы можете настроить их в окне Беспроводной режим -> Настройки беспроводного режима.

- **Беспроводное вещание** - Содержит информацию о том, включена или выключена у маршрутизатора данная функция.
- **Имя (SSID)** - Идентификатор SSID

2. Обновление ПО.

Перед началом настройки, нужно сменить прошивку на более новую, обязательно учитывая версию (V). Новую прошивку можно скачать с официального сайта tp-link, для модели WR-740N: <http://www.tp-link.ru/support/download/?model=TL-WR740N>. Зайдите в раздел «Системные инструменты», нажмите на вкладку «Обновление встроенного ПО». С помощью кнопки «Выберите файл», выберите на компьютере закаченную Вами прошивку и нажмите кнопку «Обновить»:

TP-LINK®

Состояние
Быстрая настройка
Функция QSS
Сеть
Беспроводной режим
DHCP
Переадресация
Безопасность
Родительский контроль
Контроль доступа
Расширенные настройки маршрутизации
Контроль пропускной способности
Привязка IP- и MAC-адресов
Динамический DNS
Системные инструменты
- Настройка времени
- Диагностика
- Обновление встроенного ПО
- Заводские настройки
- Резервная копия и Восстановление
- Перезагрузка
- Пароль
- Системный журнал
- Статистика

Обновление встроенного ПО

Файл: Файл не выбран
Версия прошивки: 3.13.2 Build 130529 Rel.73629n
Версия оборудования: WR740N v4 00000000

3. Настройка Интернет.

Для настройки интернет соединения из списка слева выберите раздел «Сеть» и в нем нажмите на вкладку «WAN». Тип WAN соединения выбирается PPPoE/Россия PPPoE. В специально отведенные поля нужно ввести Ваши учетные данные: имя пользователя, пароль и подтверждение пароля.

Для работы ресурсов локальной сети, нужно поставить галочку «Динамический IP».

После проведения любых манипуляций необходимо обязательно нажимать кнопку «Сохранить»!

TP-LINK® Беспроводной Маршрутизатор серии N, д...
Модель № TL-WR74

Состояние
Быстрая настройка
Функция QSS
Сеть
WAN
- Локальная сеть
- IPTV
- Клонирование MAC-адреса
Беспроводной режим
DHCP
Переадресация
Безопасность
Родительский контроль
Контроль доступа
Расширенные настройки маршрутизации
Контроль пропускной способности
Привязка IP- и MAC-адресов
Динамический DNS
Системные инструменты

WAN

Тип WAN соединения: PPPoE/Россия PPPoE

Подключение PPPoE:

Имя пользователя: pppetestom
 Пароль:
 Подтвердите пароль:

Вторичное подключение: Отключить Динамический IP Статический IP (Dual Access/Россия PPPoE)

IP-адрес: 10.0.134.159
 Маска подсети: 255.255.255.0

Режим WAN подключения: Подключить по требованию
 Максимальное время простоя: 0 минут(ы) (0 означает, что соединение будет активным постоянно.)
 Подключить автоматически
 Подключить по расписанию
 Период времени: 0 : 0 (ЧЧ:ММ) до 23 : 59 (ЧЧ:ММ)
 Подключить вручную
 Максимальное время простоя: 0 минут(ы) (0 означает, что соединение будет активным постоянно.)
 Подключено

4. Настройка Wi-Fi.

Для настройки Wi-Fi соединения перейдите в раздел «Беспроводной режим» и выберите вкладку «Настройка беспроводного режима». Здесь вводится имя Вашей Wi-Fi сети (SSID):

TP-LINK® Беспроводной Маршрутизатор серии N, д...
Модель № TL-WR74

Состояние
Быстрая настройка
Функция QSS
Сеть
Беспроводной режим
- Настройки беспроводного режима
- Защита беспроводного режима
- Фильтрация MAC-адресов
- Расширенные настройки
- Статистика беспроводного режима
DHCP
Переадресация
Безопасность
Родительский контроль
Контроль доступа
Расширенные настройки маршрутизации
Контроль пропускной способности
Привязка IP- и MAC-адресов
Динамический DNS
Системные инструменты

Настройки беспроводного режима

Имя сети: TEST (Также называется SSID)
 Регион: Россия

Предупреждение: Убедитесь, что вы правильно выбрали страну, чтобы соответствовать местным законам. Некорректные настройки могут вызвать помехи.

Канал: Авто
 Режим: 11bgn смешанный
 Ширина канала: Авто

Включить беспроводное вещание роутера
 Включить широковещание SSID
 Включить WDS

Для защиты Wi-Fi сети выберите вкладку «Защита беспроводного режима». Режим защиты установите WPA-Personal/WPA2-Personal и введите ключ безопасности сети (Ваш пароль от Wi-Fi):

TP-LINK® Беспроводной М

- Состояние
- Быстрая настройка
- Функция QSS
- Сеть
- Беспроводной режим
- Настройки беспроводного режима
- Защита беспроводного режима
- Фильтрация MAC-адресов
- Расширенные настройки
- Статистика беспроводного режима
- DHCP
- Переадресация
- Безопасность
- Родительский контроль
- Контроль доступа
- Расширенные настройки маршрутизации
- Контроль пропускной способности
- Привязка IP- и MAC-адресов
- Динамический DNS
- Системные инструменты

Ключ 4: Отключить ▾

WPA/WPA2 - Enterprise

Версия: Автоматическая ▾

Шифрование: Автоматическая ▾

IP-адрес Radius-сервера:

Radius-порт: 1812 (1-65535, 0 означает порт по умолчанию 1812)

Пароль Radius-сервера:

Период обновления группового ключа: 0 (в секундах, минимальное значение 30, 0 означает отсутствие обновления)

WPA-Personal/WPA2-Personal(Рекомендуется)

Версия: Автоматическая ▾

Шифрование: Автоматическая ▾

Пароль PSK:

(Вы можете ввести ASCII символы в диапазоне между 8 и 63 или шестнадцатеричные символы в диапазоне между 8 или 64.)

Период обновления группового ключа: 0 (в секундах, минимальное значение 30, 0 означает отсутствие обновления)

5. Настройка IPTV.

Для настройки IPTV через приставку, в разделе «Сеть» выберите вкладку «IPTV».

Для приставок с новой версией прошивки Middleware (синее меню) выделять порт НЕ ОБЯЗАТЕЛЬНО, необходимо включить функцию «IGMP Proxy». И цифровое телевидение, и онлайн сервисы, такие как IVI, ZOOMBY, YouTube, будут работать при подключении IPTV приставки к любому LAN порту роутера.

TP-LINK® Беспроводной Маршрутизатор серии

- Состояние
- Быстрая настройка
- Функция QSS
- Сеть
- WAN
- Локальная сеть
- IPTV
- Клонирование MAC-адреса
- Беспроводной режим
- DHCP
- Переадресация
- Безопасность
- Родительский контроль
- Контроль доступа
- Расширенные настройки маршрутизации
- Контроль пропускной способности
- Привязка IP- и MAC-адресов
- Динамический DNS
- Системные инструменты

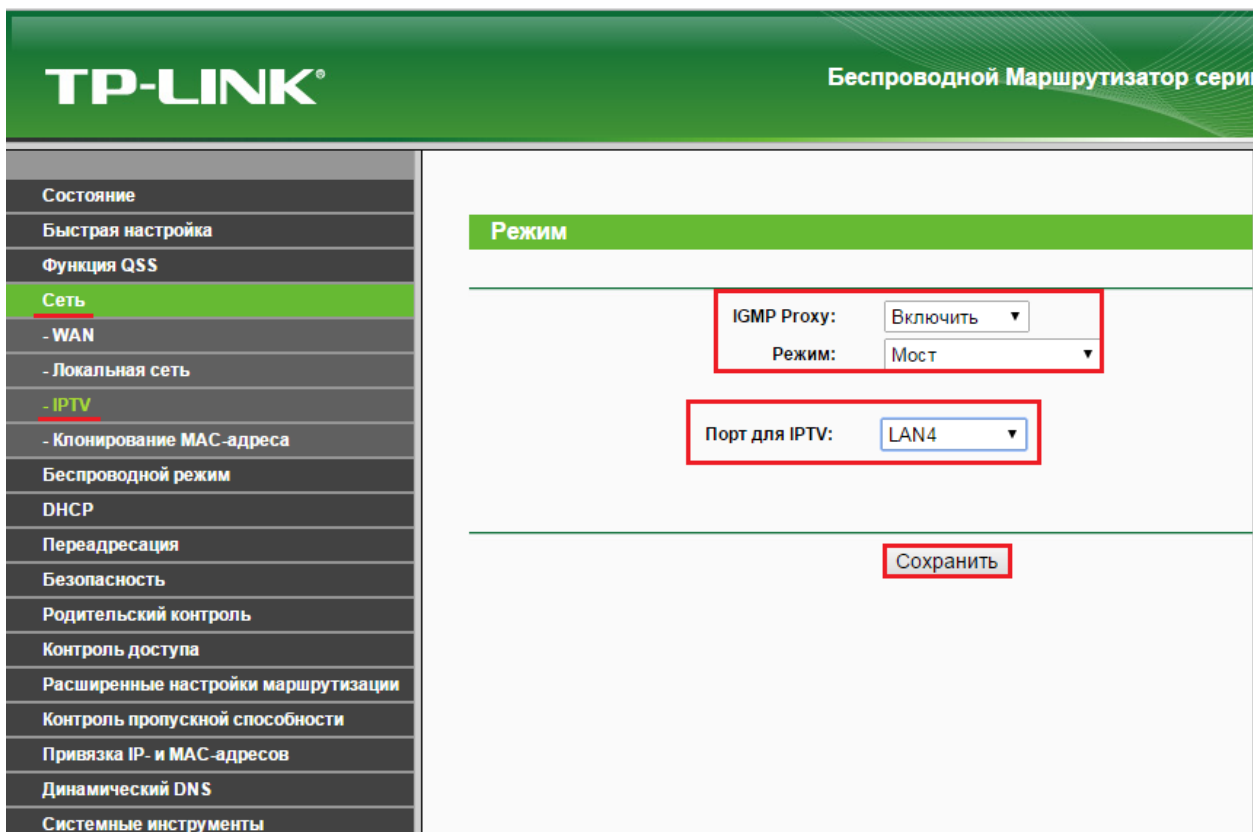
Режим

IGMP Proxy: ▾

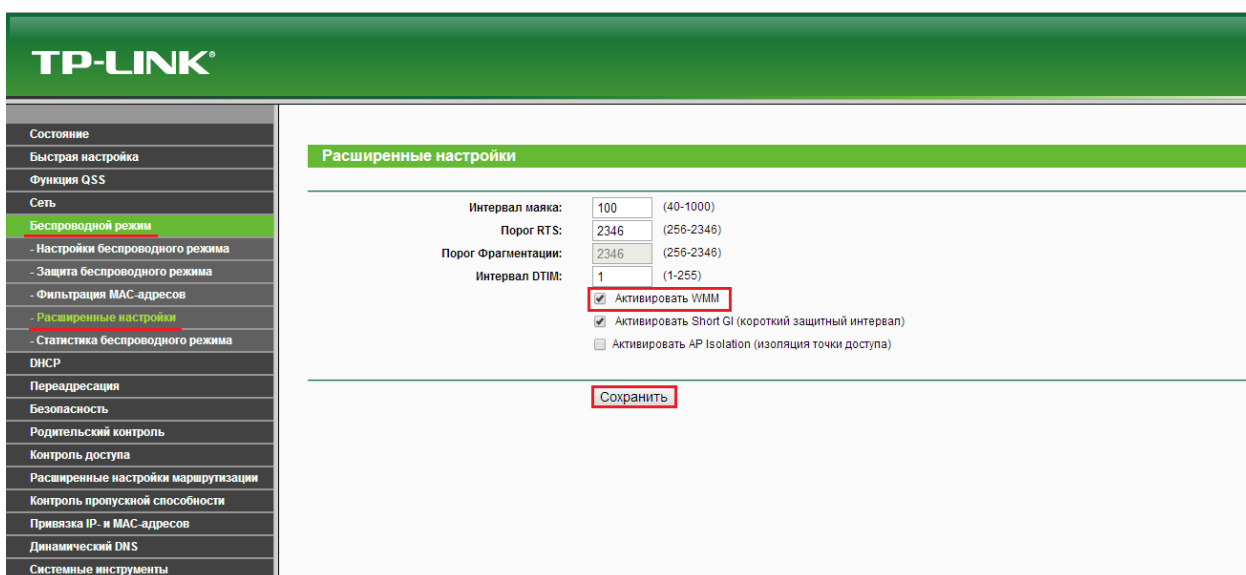
Режим: ▾

Если же IPTV приставку подключить К ВЫДЕЛЕННОМУ ПОРТУ, онлайн сервисы работать не будут, но цифровое телевидение будет показывать, даже если на роутере не будет установлено соединение с интернетом (Например, при фин. блокировке, смене пароля...).

В основном поле выберите порты роутера, которые будут настроены в режиме «Мост» для подключения в них цифровой приставки (4 либо 3 и 4):

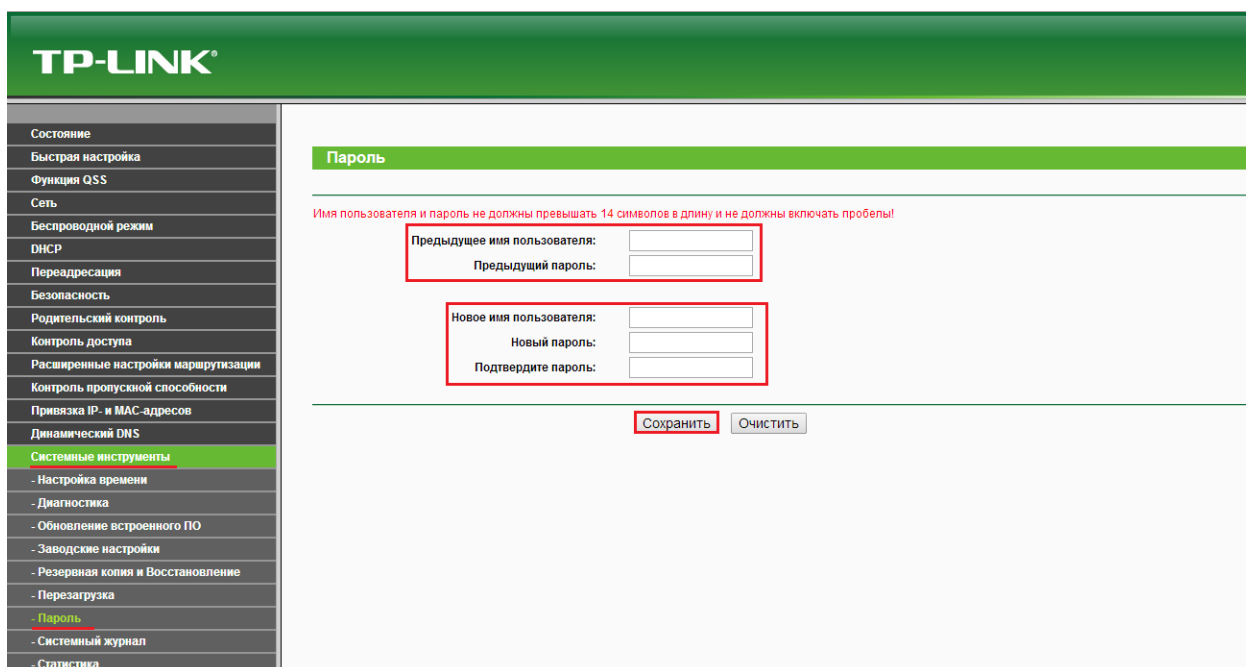


Для корректной работы IPTV плеера на ПК через Wi-Fi, необходимо в разделе «Беспроводной режим» выбрать вкладку «Расширенные настройки» и поставить галочку «Активировать WMM»:



6. Настройка безопасности роутера.

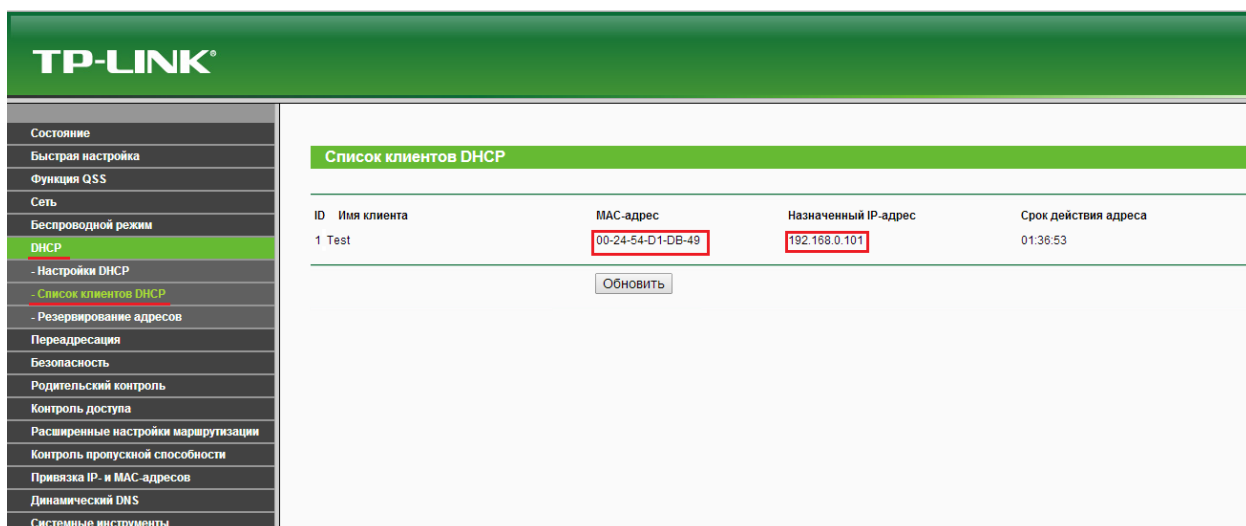
Для настройки безопасности роутера нужно запаролить доступ к нему. Зайдите в раздел «Системные инструменты», выберите вкладку «Пароль». Здесь можно сменить имя пользователя и пароль для доступа к настройкам роутера (т.к. по умолчанию они admin/admin):



The screenshot shows the TP-LINK router's web interface. The left sidebar contains a menu with 'Системные инструменты' (System Tools) selected, and 'Пароль' (Password) highlighted. The main content area is titled 'Пароль' and contains a warning: 'Имя пользователя и пароль не должны превышать 14 символов в длину и не должны включать пробелы!' (Username and password must not exceed 14 characters in length and must not contain spaces!). Below the warning are four input fields: 'Предыдущее имя пользователя:' (Previous username), 'Предыдущий пароль:' (Previous password), 'Новое имя пользователя:' (New username), 'Новый пароль:' (New password), and 'Подтвердите пароль:' (Confirm password). At the bottom of the form are two buttons: 'Сохранить' (Save) and 'Очистить' (Clear).

7. Настройка домашней сети.

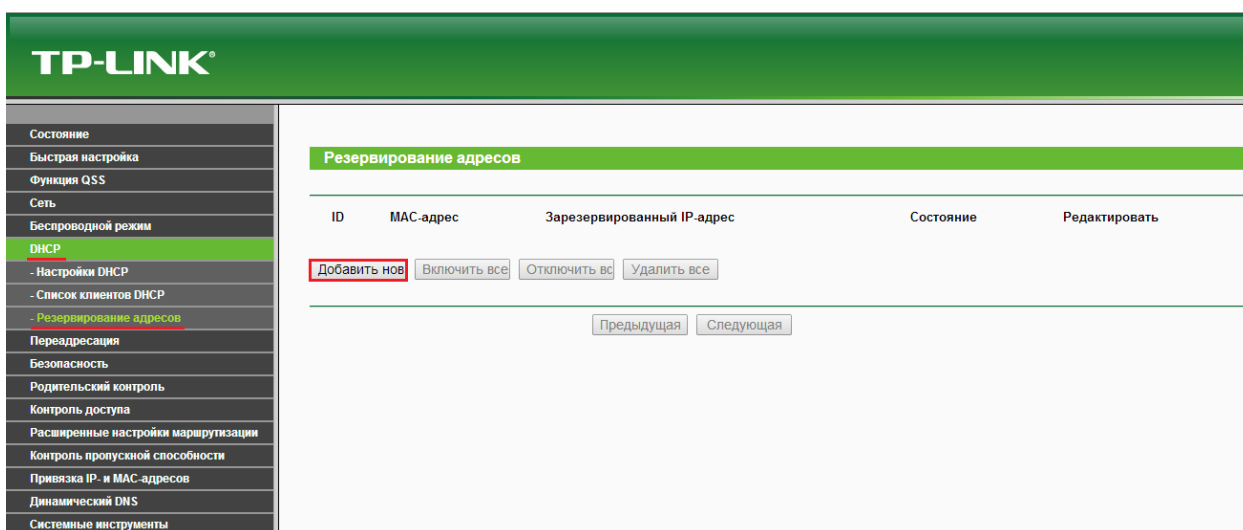
а) Для работы домашней сети RedcomDC++ сначала нужно настроить на роутере проброс портов. Для этого зайдите в раздел DHCP и выберите вкладку «Список клиентов DHCP». В основном поле отобразится список устройств, подключенных к роутеру. Среди них выберите тот компьютер, на котором будет настраиваться клиент DC++, скопируйте его МАК-адрес и IP-адрес.



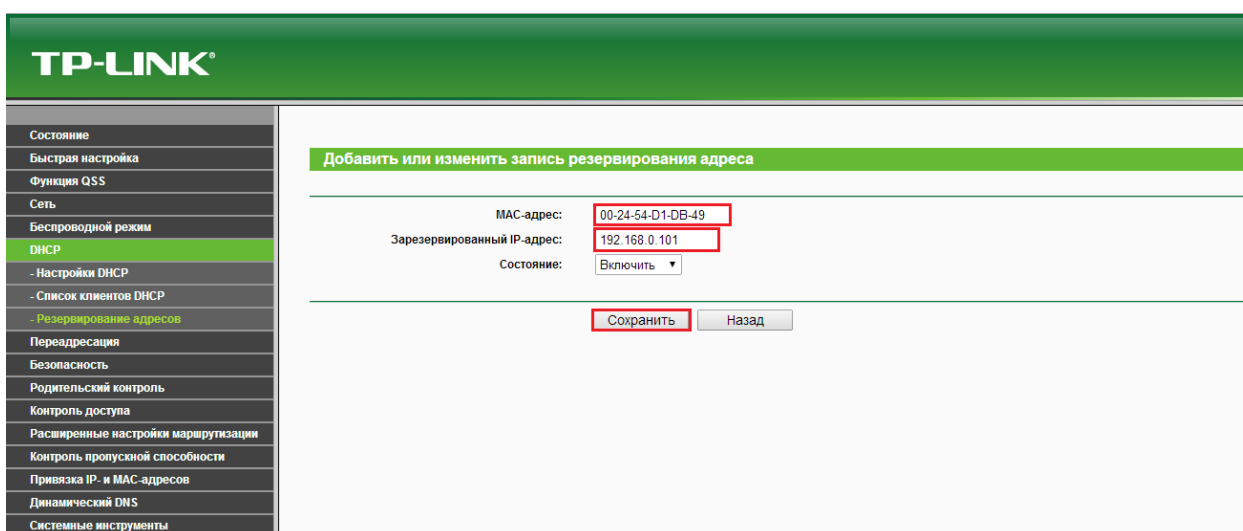
The screenshot shows the TP-LINK router's web interface. The left sidebar has 'Системные инструменты' (System Tools) selected, and 'DHCP' is highlighted. The main content area is titled 'Список клиентов DHCP' (DHCP Client List) and displays a table of connected devices. The table has four columns: 'ID', 'Имя клиента' (Client Name), 'MAC-адрес' (MAC Address), and 'Назначенный IP-адрес' (Assigned IP Address). The first row shows a client with ID '1', name 'Test', MAC address '00-24-54-01-DB-49', and IP address '192.168.0.101'. Below the table is an 'Обновить' (Refresh) button.

ID	Имя клиента	MAC-адрес	Назначенный IP-адрес	Срок действия адреса
1	Test	00-24-54-01-DB-49	192.168.0.101	01:36:53

б) В том же разделе (DHCP) выберите вкладку «Резервирование адресов». Нажмите на кнопку «Добавить новый».



Здесь нужно прописать (вставить ранее скопированные) МАК-адрес компьютера и IP-адрес, который в дальнейшем будет назначаться этому компьютеру.



После нажатия кнопки «Сохранить» для того, чтобы изменения вступили в силу, роутеру потребуется перезагрузка. После нее за данным компьютером будет закреплен постоянный IP-адрес.

TP-LINK®

Состояние
Быстрая настройка
Функция QSS
Сеть
Беспроводной режим
DHCP
- Настройки DHCP
- Список клиентов DHCP
- Резервирование адресов
Переадресация
Безопасность
Родительский контроль
Контроль доступа
Расширенные настройки маршрутизации
Контроль пропускной способности
Привязка IP- и MAC-адресов
Динамический DNS
Системные инструменты

Резервирование адресов

ID	MAC-адрес	Зарезервированный IP-адрес	Состояние	Редактировать
1	00-24-54-D1-DB-49	192.168.0.101	Включено	Редактировать Удалить

Изменение конфигурации DHCP вступит в силу только после перезагрузки маршрутизатора. Нажмите здесь чтобы произвести перезагрузку.

в) Зайдите в раздел «Переадресация», вкладка «Виртуальные серверы», нажмите на кнопку «Добавить новый».

TP-LINK®

Состояние
Быстрая настройка
Функция QSS
Сеть
Беспроводной режим
DHCP
Переадресация
- Виртуальные серверы
- Port Triggering
- DMZ
- UPnP
Безопасность
Родительский контроль
Контроль доступа
Расширенные настройки маршрутизации
Контроль пропускной способности
Привязка IP- и MAC-адресов
Динамический DNS
Системные инструменты

Виртуальные Серверы

ID	Порт сервиса	Внутренний порт	IP-Адрес	Протокол	Состояние	Изменить
----	--------------	-----------------	----------	----------	-----------	----------

Здесь назначается номер порта (он должен иметь значение больше 5000). Порты задаются отдельно для каждого из протоколов, TCP и UDP.

TP-LINK®

Состояние
Быстрая настройка
Функция QSS
Сеть
Беспроводной режим
DHCP
Переадресация
- Виртуальные серверы
- Port Triggering
- DMZ
- UPnP
Безопасность
Родительский контроль
Контроль доступа
Расширенные настройки маршрутизации
Контроль пропускной способности
Привязка IP- и MAC-адресов
Динамический DNS
Системные инструменты

Добавить или Изменить Запись Виртуального Сервера

Порт сервиса: (XX-XX или XX)
 Внутренний порт: (XX, допускается только для порта общего сервиса или оставляется пустым)
 IP-адрес:
 Протокол:
 Состояние:

Стандартный порт сервиса:

TP-LINK®

Состояние
Быстрая настройка
Функция QSS
Сеть
Беспроводной режим
DHCP
Перенадресация
- Виртуальные серверы
- Port Triggering
- DMZ
- UPnP
Безопасность
Родительский контроль
Контроль доступа
Расширенные настройки маршрутизации
Контроль пропускной способности
Привязка IP- и MAC-адресов
Динамический DNS
Системные инструменты

Добавить или Изменить Запись Виртуального Сервера

Порт сервиса: 18000 (XX-XX или XX)
Внутренний порт: (XX, допускается только для порта общего сервиса или оставляется пустым)
IP-адрес: 192.168.0.101
Протокол: UDP
Состояние: Включено

Стандартный порт сервиса: --Выберите--

Сохранить Назад

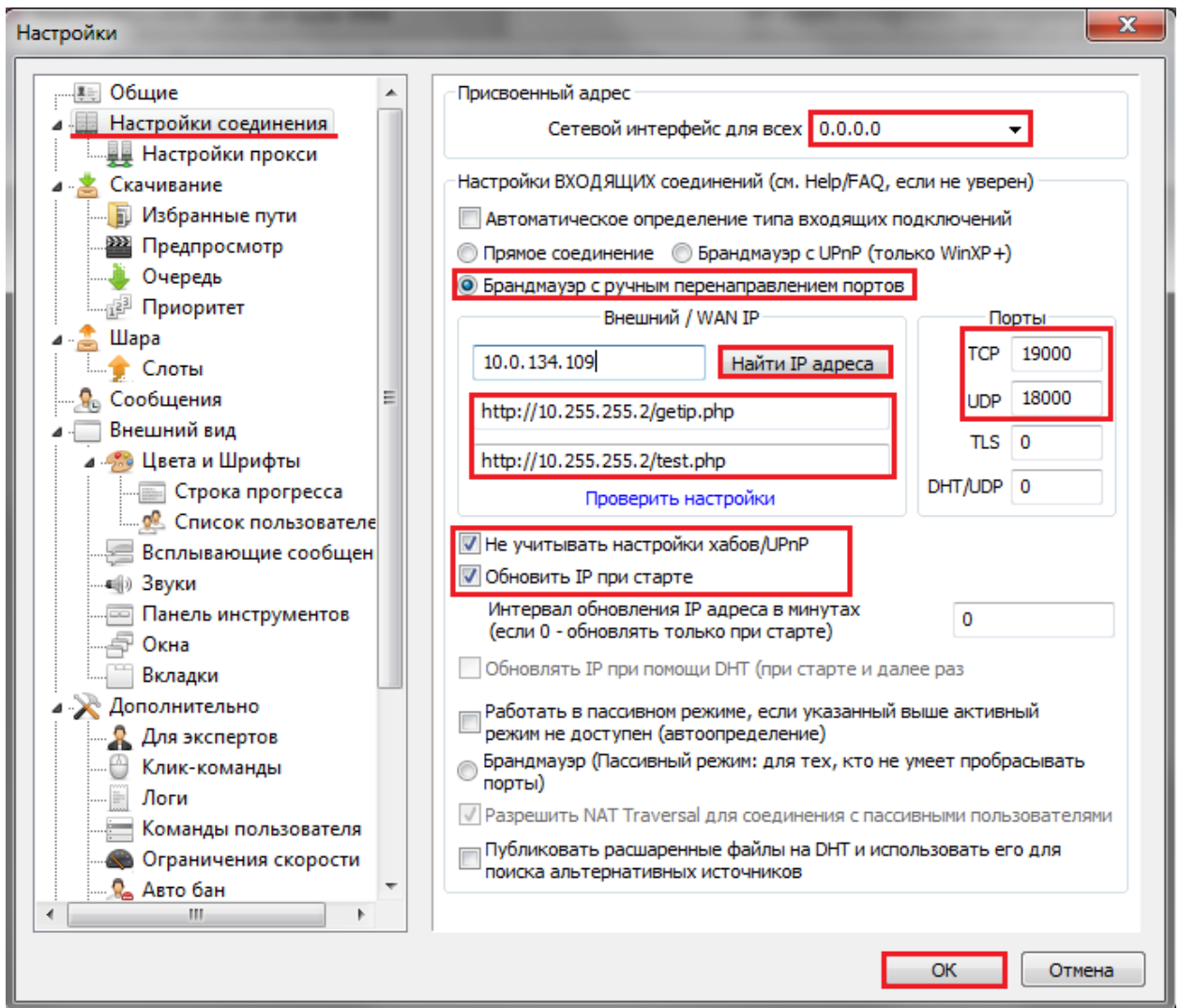
8. Настройка клиента RedcomDC++.

а) Скачайте программу RedcomDC++ с сайта <http://flylink.homenet.redcom.ru/> и установите, следуя инструкции.

б) Откройте Файл → Настройки → Настройки соединения. В настройках необходимо поставить галочку на пункте «Брандмауэр с ручным перенаправлением портов», прописать порты TCP и UDP – те, которые были указаны в настройках роутера. При нажатии на кнопку «Найти IP адреса», в окошке слева должен появиться адрес 10.0.X.X, поставьте галочки «Не учитывать настройки хабов/UPnP» и «Обновить IP при старте». Сохраните настройки, нажав кнопку «ОК».

Если предполагается работа Flylink DC++ на нескольких компьютерах, то порты на каждом компьютере должны быть разные;

В общем случае настройки должны выглядеть так:



в) Для того, чтобы изменения вступили в силу, нужно перезапустить программу (Файл → Выход).